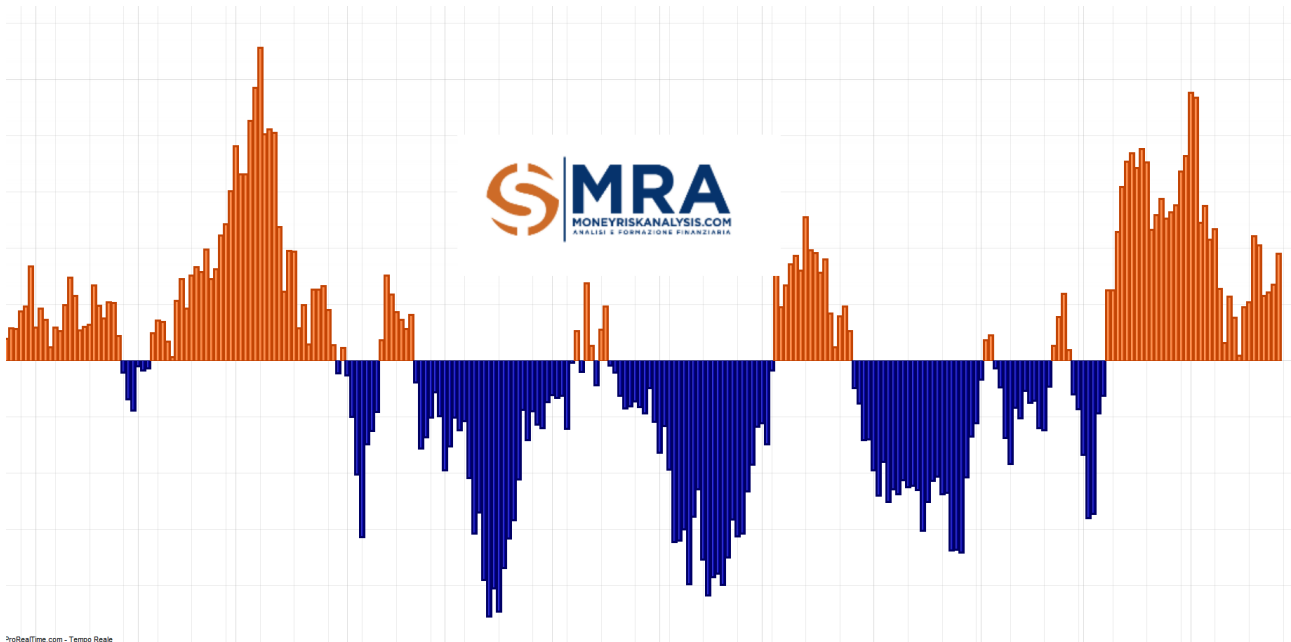
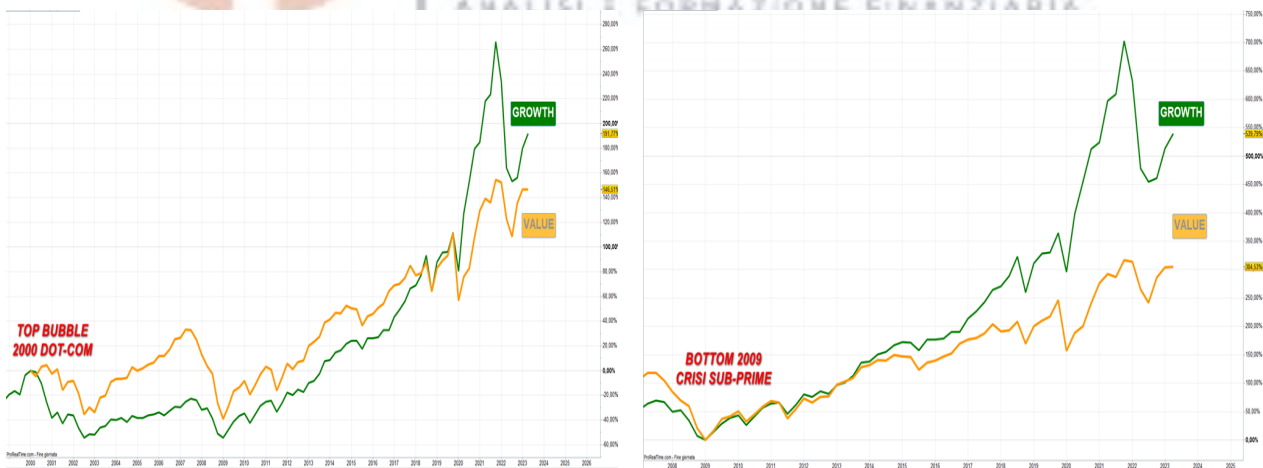


La Weekly



Per contatti scrivere a info@moneyriskanalysis.com
Oppure telefonare al 3456069728

Value vs growth



DEFINIZIONE DEL METODO VALUE INVESTMENT

Il metodo Value Investment, o investimento di valore, è una strategia di investimento utilizzata dagli investitori per individuare e acquistare titoli o asset finanziari che sono considerati sottostimati o sottovalutati dal mercato. Gli investitori che seguono questa strategia cercano opportunità di acquistare tali titoli a un prezzo inferiore al loro valore intrinseco, con l'obiettivo di ottenere un rendimento positivo nel lungo termine.

L'idea chiave dietro il **value investment** è che il mercato finanziario non valuti sempre correttamente i titoli o gli asset. Gli investitori di valore credono che esistano situazioni in cui il prezzo di un titolo può scendere al di sotto del suo valore reale, offrendo così un'opportunità di acquisto vantaggiosa. Questa discrepanza tra prezzo di mercato e valore intrinseco può essere causata da vari fattori, come l'eccesso di pessimismo del mercato, la volatilità a breve termine o la mancanza di informazioni complete sugli asset.

Gli investitori **VALUE** effettuano un'analisi fondamentale approfondita per valutare il valore intrinseco di un titolo o di un asset, prendendo in considerazione fattori come i dati finanziari dell'azienda, i suoi fondamentali, il settore di appartenenza, le prospettive future e altri indicatori. Utilizzano anche metodi di valutazione come il **rapporto prezzo/utili**, il **rapporto prezzo/valore contabile** o il **flusso di cassa scontato** per determinare se un titolo è sottovalutato o sovrastimato.

Una volta individuati i titoli ritenuti sottovalutati, gli investitori di valore li acquistano e li mantengono nel loro portafoglio nel lungo termine, aspettandosi che il mercato riconosca il loro vero valore nel tempo. Questa strategia richiede pazienza e una visione a lungo termine, poiché potrebbe essere necessario un periodo di tempo significativo affinché il mercato riassiemi il prezzo del titolo in base al suo valore intrinseco.

In sintesi, il metodo **Value Investment** è una strategia che si basa sull'acquisto di titoli sottovalutati con l'obiettivo di ottenere un rendimento positivo nel lungo termine, sfruttando le opportunità create dalla mancata valutazione corretta da parte del mercato. Ciò spesso porta a scontrarsi con le teorie più conosciute in tema di analisi tecnica come quella di Charles Dow secondo il quale il prezzo formato dal mercato è l'analisi sintetica di tutto.

DEFINIZIONE DEL METODO GROWTH INVESTMENT

L'investimento in crescita, o growth investment, è una strategia di investimento che si concentra sull'acquisto di titoli o asset finanziari di aziende con un alto potenziale di crescita delle entrate, dei profitti e del valore nel tempo. Gli investitori che seguono questa strategia cercano opportunità di investimento in aziende che mostrano una forte crescita delle vendite, del mercato, dell'innovazione o di altri fattori che possono portare a un aumento del valore dell'investimento.

La strategia di **growth investment** si basa sull'idea che le aziende con una crescita sostenibile e significativa abbiano il potenziale di generare rendimenti elevati nel lungo termine. Cercano quindi aziende che operano in settori in espansione o che hanno una posizione dominante nel mercato. Queste aziende possono avere un elevato tasso di crescita delle entrate e dei profitti, spesso superando la media del mercato o del settore di riferimento.

I **growth investor** effettuano un'analisi approfondita delle prospettive future dell'azienda, valutando fattori come la solidità del modello di business, l'innovazione tecnologica, la leadership di mercato, la capacità di generare flussi di cassa positivi e altri indicatori di crescita. Questa analisi può coinvolgere l'esame delle tendenze di mercato, delle strategie di espansione dell'azienda, dell'efficacia della gestione e delle proiezioni finanziarie.

Questo tipo di investitori sono disposti a pagare un premio per queste aziende promettenti, poiché credono che il loro valore aumenterà nel tempo. Il premio può essere rappresentato da una valutazione più elevata in termini di rapporto prezzo/utili o di altri indicatori di valutazione.

La **strategia di growth investment** è spesso associata a società tecnologiche, startup innovative e settori ad alto potenziale di crescita come l'intelligenza artificiale, la biotecnologia, l'energia rinnovabile e altri settori emergenti. Tuttavia, le opportunità di crescita possono essere presenti anche in altri settori, a seconda delle tendenze e delle opportunità di mercato.

Nel presente numero, affronteremo un confronto affascinante tra due approcci di investimento: il metodo **value** e quello **growth**. Spesso, quando alcuni titoli raggiungono performance strabilianti, gli investitori vengono prontamente etichettati come "pazzi" senza che si cerchi di comprendere le vere ragioni che hanno portato a tale successo nel corso della storia. Società come Google o Apple, ad esempio, sono cresciute in maniera esponenziale nel tempo, decuplicando i loro valori di mercato. È importante sottolineare che durante queste fasi di imponenti rialzi, queste aziende venivano considerate sovente sopravvalutate.

Ciò solleva una **domanda fondamentale**: perché investitori esperti potrebbero ritenere tali titoli sopravvalutati, nonostante il loro straordinario successo nel lungo termine? Inoltre, vale la pena sottolineare che raramente si assiste a titoli che vengono considerati sottovalutati durante le fasi in cui il loro valore aumenta in modo esponenziale.

Questo paradosso finanziario ci invita a esplorare a fondo il concetto di **valore intrinseco** e il modo in cui viene valutato dagli investitori. Spesso, il valore di una società è determinato non solo dai suoi risultati passati, ma anche dalle sue prospettive di crescita futura. Questo è particolarmente evidente nel caso di aziende come Apple e Google, che hanno trasformato

radicalmente il panorama tecnologico e sono riuscite a capitalizzare su nuove opportunità di mercato, tanto da essere considerate oggi alla stregua di titoli value.

Nel prosieguo dell'articolo, esploreremo quindi i due approcci di investimento in modo approfondito, analizzando i principi fondamentali. Indagheremo su come l'approccio value, che mira a identificare titoli sottostimati rispetto al loro valore intrinseco, si confronta con l'approccio growth, che si concentra sull'investimento in società con un potenziale di crescita esplosiva.

Attraverso questa analisi, cercheremo di **sfatare il pregiudizio** comune che etichetta gli investitori di successo come semplici scommettitori audaci. Scopriremo invece come una **combinazione equilibrata di intuizione, analisi e capacità di valutare le opportunità** sia cruciale per ottenere risultati eccezionali nel mondo degli investimenti.



Alla luce di queste considerazioni, cominciamo il nostro viaggio alla scoperta dei metodi value e growth.

Nella valutazione delle società growth, il tradizionale Price/Earnings Ratio (P/E), il Price/Book (P/B) o il Price/Sell (P/S) da soli potrebbero non fornire una panoramica completa delle prospettive finanziarie e della solidità di un'azienda. Per una valutazione accurata, è essenziale considerare una serie di altri fattori che vanno oltre quelli tradizionali utilizzati. In questo articolo, esploreremo come le prospettive di crescita, gli investimenti per la crescita, il ciclo di vita dell'azienda e le spese in ricerca e sviluppo (R&S) siano elementi cruciali per una valutazione completa delle società growth e non solo. Infine cercheremo di dimostrare come l'approccio value, detto anche metodo Buffett, sia da tempo superato e come possa nascondere delle insidie in alcuni casi anche molto pericolose.

Prospettive di crescita:

Le società growth si distinguono per la loro rapida crescita delle entrate e dei profitti. I parametri tradizionali si basano sulle performance finanziarie attuali, non tenendo conto delle prospettive di crescita future. È fondamentale quindi considerare le proiezioni di crescita, l'andamento del settore di appartenenza e le strategie aziendali per ottenere una visione più accurata delle potenziali performance future.

Investimenti per la crescita:

Le società growth reinvestono profitti significativi per sostenere la crescita. Questi investimenti possono influire temporaneamente sui profitti attuali e, di conseguenza, sul P/E. Valutare l'efficacia e la redditività degli investimenti per la crescita è fondamentale per comprendere l'andamento futuro dell'azienda.

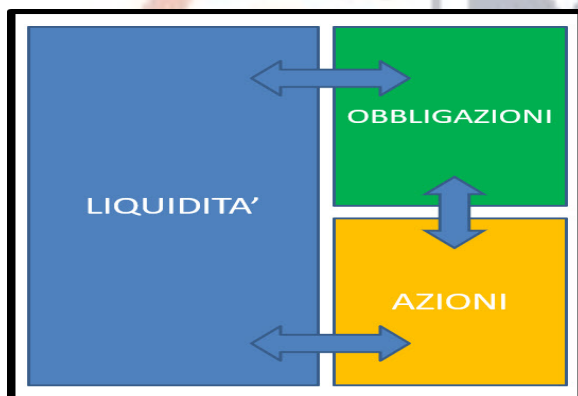
Ciclo di vita dell'azienda:

Le società growth possono trovarsi in fasi di crescita iniziale, in cui potrebbero non generare ancora profitti consistenti. Il P/E e il fatturato quindi potrebbero non essere degli indicatori efficaci mostrando parametri poco attendibili in relazione al prezzo, il quale tende ad incorporare le aspettative degli investitori sulla futura redditività. Valutare il posizionamento dell'azienda nel suo ciclo di vita, l'evoluzione delle performance finanziarie passate e la solidità del modello di business è essenziale per comprendere le prospettive future.

Spese in ricerca e sviluppo (R&S):

Qui invece vogliamo parlare di un'importante voce da utilizzare nella valutazione di una società. La spesa in R&S, la quale è cruciale per una società growth e non solo. Investire in R&S consente alle aziende di sviluppare nuovi prodotti, innovare e mantenere un vantaggio competitivo. L'analisi delle strategie di R&S, delle capacità innovative e dell'impatto previsto degli investimenti in R&S è fondamentale per valutare correttamente l'azienda.

Può capitare ad esempio di trovarci in presenza di una società tecnologica, che a confronto con un'altra, presenta parametri tradizionali eccellenti e che all'apparenza quindi può sembrare sottovalutata. Poi andando nei dettagli vediamo che l'azienda più a sconto investe circa la metà in R&S rispetto alla società competitor più cara di prezzo. A quel punto dovremmo farci le seguenti domande:



- Quali sarebbero i parametri tradizionali della società più cara se l'investimento in R&S fosse al pari della società più a sconto?
- Chi avrà maggiore sostenibilità di crescita della redditività nel tempo?

La valutazione di una società richiede un approccio olistico che vada oltre il tradizionale P/E ratio. La considerazione delle prospettive di crescita, degli investimenti per la crescita, del ciclo di vita dell'azienda e delle spese in R&S è essenziale per ottenere una visione completa delle performance e

delle potenzialità future dell'azienda. Questo approccio permette agli investitori di prendere decisioni attendibili e di valutare correttamente il valore delle società growth.

A chi ci dobbiamo affidare prima di tutto per identificare le società da prendere in esame?

Semplicemente al DENARO.



Considerare i flussi o i deflussi di liquidità degli investitori può fornire alcune informazioni sulla fiducia o sulla mancanza di fiducia nel potenziale di crescita e nel valore di un'azienda. Se gli investitori stanno aumentando i loro investimenti in un'azienda, potrebbe essere un segnale positivo che riflette una prospettiva favorevole sulla sua performance futura. Al

contrario, una diminuzione dei flussi di liquidità potrebbe indicare una preoccupazione o un'incertezza tra gli investitori. Charles Dow sosteneva che il prezzo racchiude tutte le verità. Spesso e volentieri sono proprio i soggetti vicini all'azienda (informazioni riservate) che innescano vendite o acquisti sulla stessa.

Per questo è necessario **considerare un sistema quantitativo** che possa identificare al meglio le società che sono oggetto di flussi. Una volta selezionate le società l'esercizio sarà quello di esaminare il tutto secondo le voci sopra descritte. Questo ci darà modo, in primo luogo, di lavorare su una rosa di titoli, settori e aspettative ben definite e di grande attualità, e al contempo di poter valutare se ci troviamo di fronte ad un'opportunità che sta crescendo nella realtà o se invece siamo in presenza di una bolla speculativa.

Sempre in questo articolo vogliamo menzionare alcuni **difetti specifici del metodo Warren Buffett** che alcuni critici hanno sollevato riguardo alla sua strategia di investimento value.

Mancanza di adattabilità: La strategia value di Buffett si concentra sull'individuazione di aziende sottostimate rispetto al loro valore intrinseco. Tuttavia, alcuni critici sostengono che questa strategia potrebbe non essere adatta a tutti i contesti di mercato o settori. In periodi di mercati in rapida crescita o in settori ad alta tecnologia in rapida evoluzione, le aziende value potrebbero non essere in grado di tenere il passo con le società growth e le tecnologie emergenti.

Rischio di value trap: Un altro punto di criticità è il rischio di cadere in una "value trap" - ovvero investire in aziende apparentemente sottovalutate che in realtà sono in declino o affrontano gravi problemi. La valutazione accurata delle aziende value richiede un'analisi approfondita e una comprensione delle dinamiche di settore e delle sfide che l'azienda potrebbe affrontare nel lungo termine. Essendo molto complicato se non addirittura impossibile analizzare all'interno un'azienda da capo a piedi, l'unico strumento per evitare una "value trap" è quello di affidarsi all'analisi dei flussi di liquidità. In pratica se il titolo è oggetto di disinvestimenti da parte degli investitori, un buon sistema quantitativo è in grado di leggerlo per tempo, suggerendoci di stare alla larga da qualsiasi iniziativa. In questo modo le Worldcom o le Enron di turno sarebbero state evitate contrariamente a molti value che ci cascarono dentro, convinti che il mercato si sbagliava. Ma si sa, la mamma di Pierino è sempre incinta e quindi, ancora, molti si ostinano a pescare all'interno di titoli cadaverici sprofondati al limite dello zero confidando in p/e e p/s da mercatino delle pulci, senza curarsi dell'andamento dei flussi. Questo processo abbassa sensibilmente le probabilità di guadagno, aumentando fortemente quello di trovarsi un pugno di mosche in mano. Poi è chiaro che il giorno in cui l'eccezione confermerà la regola il Pierino di turno si convincerà ancor più del suo metodo senza rendersi conto delle tante occasioni lasciate in anni di mercato. Per intenderci: **ok analizzare anche secondo il value, ma prima suggeriamo di dare un occhio a cosa dice il mercato.**

Limitazioni nella valutazione: La strategia value si basa spesso su misurazioni tradizionali come il P/E ratio, il book value o i flussi di cassa futuri (costanti) attualizzati, per determinare il valore intrinseco di un'azienda. Tuttavia, questi indicatori potrebbero non cogliere appieno la complessità delle società growth o delle aziende innovative che magari possiedono beni intangibili di valore significativo, come la proprietà intellettuale o il potenziale di crescita a lungo termine.

Mancanza di esposizione alle opportunità di crescita: La strategia value si concentra principalmente su aziende mature o sottostimate, che potrebbero avere prospettive di crescita più limitate rispetto alle società growth. Di conseguenza, gli investitori che adottano un approccio

puramente value potrebbero perdere opportunità di investimento in settori ad alta crescita o in aziende innovative che potrebbero generare rendimenti significativi nel tempo.

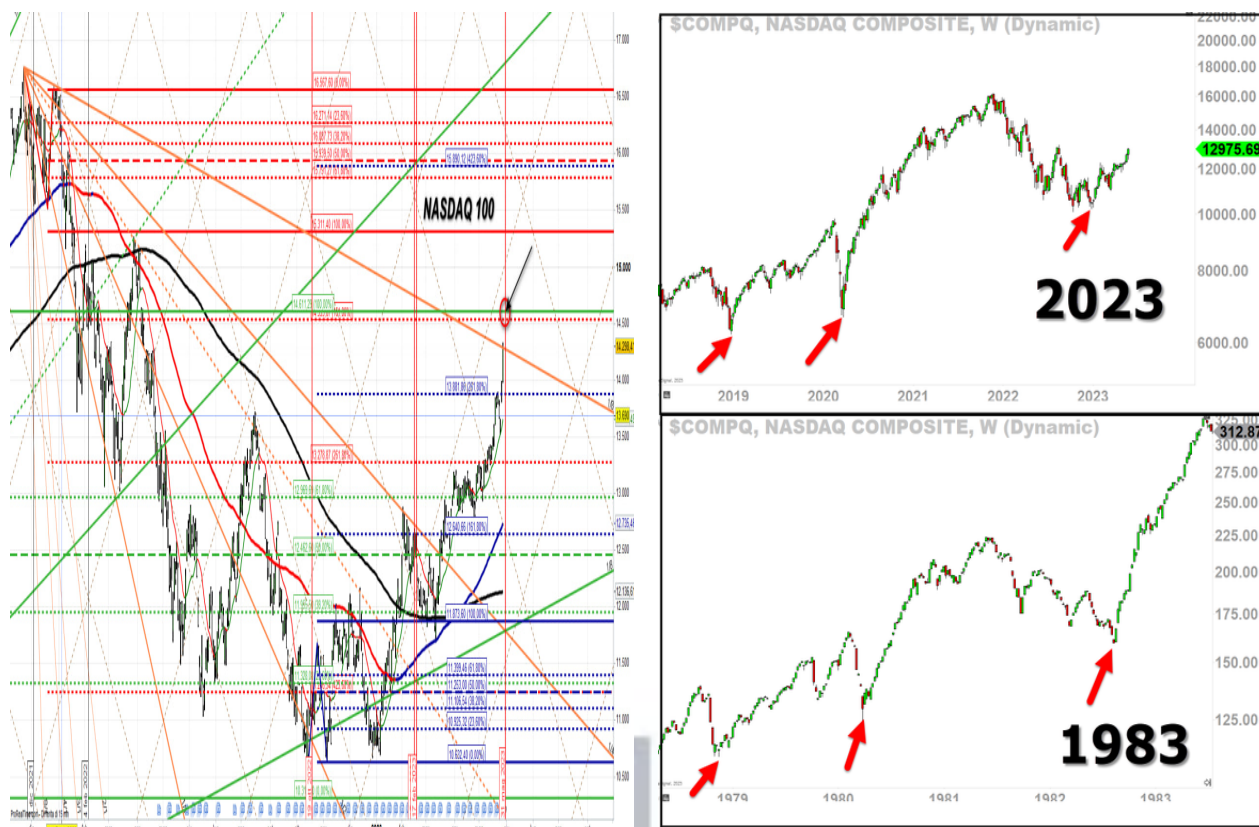
***Detto ciò è importante notare che queste critiche non invalidano necessariamente la strategia value di Buffett**, ma mettono in evidenza alcune delle possibili limitazioni o sfide che gli investitori potrebbero affrontare quando seguono esclusivamente questo approccio di investimento. **La diversificazione** e la valutazione attenta delle opportunità di crescita potrebbero quindi essere considerazioni importanti per gli investitori che cercano di bilanciare la strategia value con altre opportunità di investimento.*

In questi mesi abbiamo cercato di analizzare settori macrotrend, ossia più sostenibili e più interessanti nel lungo periodo, cercando di conciliare, dopo un'attenta valutazione dei flussi, sia il metodo growth che quello value, là dove era possibile, ma consapevoli tuttavia dei cambiamenti a cui la tecnologia è destinata a portarci in tempi sempre più veloci. Da qui sono state selezionate le aziende che potevano entrare a far parte di un processo di diversificazione e che ancor oggi si stanno rivelando fra le più vincenti all'interno del panorama finanziario.

Nasdaq arrivato a ridosso del famoso 14500

Nasdaq: il suo massimo potenziale e il suo set-up. Analisi Elliott-Fibonacci abbinata a Gann....IMPECCABILE!!!

Ma c'è chi vede uno scenario ancora più bullish in futuro, evidenziando un pattern interessante



Nel frattempo iniziano a ricoprirsi

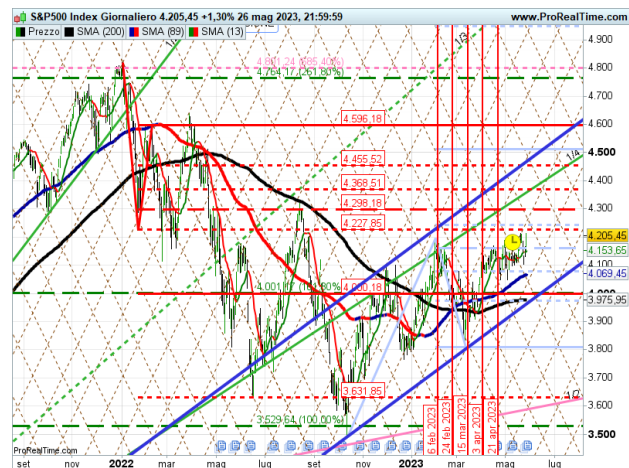
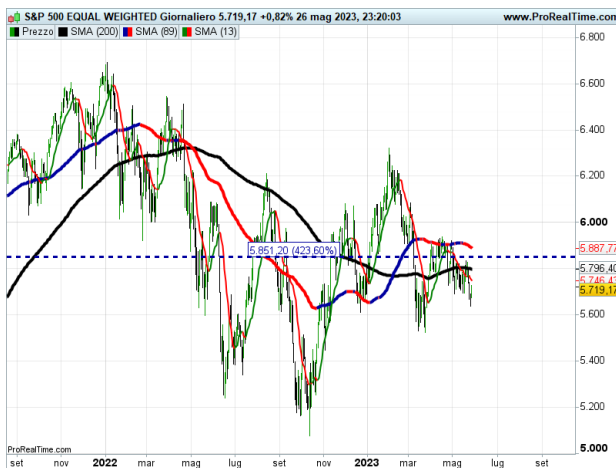


Fonte: @topdowncharts Topdown Charts Professional

Venerdì il Nasdaq 100 si è avvicinato sensibilmente al target dei 14500 punti che avevamo come soglia estremamente importante sul lungo periodo. Se da un lato la lama non va mai afferrata mentre cade, dall'altro anche un mercato in forte espansione non deve essere contraddetto in modo sfacciato. Giusto, una volta raggiunto l'obiettivo tirare qualche remo in barca, ma senza stravolgimenti.

SP500 EQUAL WEIGHTED

SP500 INDEX



L'indice SP500 Equal Weighted pesa i 500 titoli allo stesso modo, contrariamente allo SP500 index classico, dove a esempio solo Apple ha un peso del 7%. Guardando i due grafici possiamo constatare la divergenza fra i due, anche solo sotto l'aspetto delle medie mobili. Ovviamente noi diamo più importanza allo SP500 classico in quanto rappresenta un termometro più attendibile sotto l'aspetto dei flussi di liquidità.

Ad oggi l'indice SP500 presenta una forte resistenza compresa tra 4220 e 4250 in quanto su quella fascia coincidono obiettivi di due diversi cicli Elliott-Fibonacci. Stessa cosa ad esempio la vediamo sul Nasdaq nell'area dei 14500 punti.



Segnali interessanti arrivano anche in termini di forza comparativa contro l'oro. In questo caso l'indice SP500 vede un'inversione delle medie relative a tale indicatore che lascia ben sperare. Al

contrario l'oro non sembra al momento interessare gli investitori. Del resto la forte correlazione con il mercato dei bond non favorisce tale asset.

Analisi quantitativa principali indici



ASSET	TREND DEFINITION	TREND	LAST	SUP RES short term	SUP RES long term	COD
Nikkei 225	HIGH	STRONGBULLISH	30.916,31(c)	28076,52	27750,25	NK225
NASDAQ Composite Index	LOW	BULLISH	12.975,69(c)	11887,39	11508,55	COMP
NASDAQ100 Index	HIGH	BULLISH	14.298,41(c)	12701,73	12132,02	NDX
LYXOR MSCI INDIA UCITS ETF - ACC	HIGH	BULLISH	23,045(c)	21,779	23,36	INDI
XTRACKERS MSCI MEXICO UCITS ETF	LOW	BULLISH	6,000(c)	5,713	5,36	XMEX
LYXOR FTSE MIB UCITS ETF - ACC	LOW	BULLISH	11,800(c)	11,703	10,66	MIBA
DAX40 Perf Index	LOW	BULLISH	15.983,97(c)	15514,41	14415,83	DAX
ISHARES HIGH YLD CORP UCITS ETF DIST	LOW	BULLISH	90,12(c)	90,63	89,60	IHYG
LYXOR MSCI BRAZIL UCITS ETF A	LOW	BULLISH	18,362(c)	17,236	18,08	BRA
SMI20 Index	LOW	BULLISH	11.434(c)	11218,76	11002,17	SMI
Spot USD/JPY	HIGH	BULLISH	140,62(c)	133,81	137,17	USDJPY
LYXOR FTSE 100 UCITS ETF - ACC	LOW	BULLISH	14,374(c)	14,329	13,88	FTS100
ISHARES MSCI WORLD UCITS ETF USD DIST	LOW	BULLISH	56,47(c)	54,493	54,37	IWRD
AEX25 Index	LOW	BULLISH	767,86(c)	751,74	718,06	AEX
Ethereum - ETH/USD	LOW	BULLISH	1841,98	1805,75	1574,54	ETHUSD
ISHARES MSCI WORLD EUR HDG UCITS ACC	LOW	BULLISH	69,68(c)	67,83	66,14	IWDE
S&P500 Index	LOW	BULLISH	4.205,45(c)	4066,01	3975,98	SP500
ISHARES MSCI EM UCITS ETF DIST	LOW	NEUTRAL	35,615(c)	35,625	35,72	IEEM
XTRACKERS MSCI INDONESIA SWAP UCITS ETF	HIGH	NEUTRAL	15,850(c)	14,88	15,18	XMIN
Spot USD/CAD	LOW	NEUTRAL	1,3613(c)	1,352	1,35	USDCAD
ISHARES MSCI KOREA UCITS ETF USD DIST	LOW	NEUTRAL	40,535(c)	39,142	38,15	IKOR
Bitcoin - BTC/USD	HIGH	NEUTRAL	27.230,38	27072,79	22778,24	BTCUSD
CAC40 Index	LOW	NEUTRAL	7.319,18(c)	7273,63	6773,74	PXI
ESTOXX50 PRICE EUR INDEX	LOW	NEUTRAL	4.337,50(c)	4260,49	3952,71	SX5E
FTSE MIB40 Index	LOW	NEUTRAL	26.713,40(c)	27016,45	24817,68	FTSEMIB
IBEX35 Index	LOW	NEUTRAL	9.191,10(c)	9182,12	8564,22	IBX35
ISHARES RUSSELL 2000 ETF	LOW	NEUTRAL	176,15(c)	180,44	179,41	IWM
Long-Term Euro BTP Full0623	LOW	NEUTRAL	112,93(c)	114,25	113,09	BTPXXXX
Ounce Gold USD	LOW	NEUTRAL	1.945,89(c)	1939,59	1829,76	XAUUSD
WISDOMTREE GOLD	LOW	NEUTRAL	19,016(c)	18,842	18,45	BULL
Spot GBP/USD	LOW	NEUTRAL	1,2343(c)	1,2292	1,20	GBPUSD
Spot AUD/USD	LOW	NEUTRAL	0,6516(c)	0,6758	0,67	AUDUSD
Euro Bund Full0623 8:00-22:00	LOW	NEUTRAL	132,94(c)	135,11	137,21	BUNDXXXX_8
ISHARES CHINA LARGE CAP UCITS ETF DIST	LOW	NEUTRAL	71,87(c)	77,38	76,58	FXC
LYXOR AUSTRAL S&P/ASX 200 UCITS DIST	LOW	NEUTRAL	45,695(c)	46,873	47,08	AUST
LYXOR EMTS HI R MW GOV DR UCITS ETF ACC	LOW	NEUTRAL	120,69(c)	122,28	124,05	EMAAA
XTRACKERS II GL INFL-LINKED UCITS 5C	LOW	BEARISH	21,754(c)	22,076	22,56	XGIU
DOW JONES INDUSTRIAL AVERAGE	LOW	BEARISH	33.093,34(c)	33309,15	32774,91	DJI
Ounce Silver USD	HIGH	BEARISH	23,32(c)	23,31	22,00	XAGUSD
PSI20 Index	LOW	BEARISH	5.866,03(c)	6007,64	5886,05	PSI20
10Y TNote Full0623	LOW	BEARISH	112,406000(c)	114,254	114,25	ZNXXXX
BEL20 Index	HIGH	BEARISH	3.652,16(c)	3802,38	3707,77	BEL20
Spot EUR/USD	HIGH	BEARISH	1,0722(c)	1,082	1,05	EURUSD
Spot USD/MXN	LOW	BEARISH	17,6257(c)	18,2679	19,06	USDMXN
AMUNDI BB E-W COMMOD EX-AGRIC UCITS ETF	LOW	BEARISH	21,210(c)	22,516	24,53	CRB
WISDOMTREE WTI CRUDE OIL	LOW	BEARISH	7,975(c)	8,119	8,68	CRUD
Mini Crude Oil Full0723	LOW	BEARISH	72,675(c)	75,818	80,04	QMXXXX
Corn Full0723	HIGH	BEARISH	604,00(c)	611,79	624,43	ZCXXXX
Soybean Full0723	HIGH	BEARISH	1.337,25(c)	1449,24	1428,58	ZSXXXX
LYXOR MSCI TURKEY UCITS ETF A	LOW	IPERBEARISH	32,600(c)	36,539	34,69	TUR

Nikkei, Nasdaq e India sono gli indici più in trend. Decisamente pesante il mercato delle commodity, con soia, corn e crude oil. Continua il rafforzamento del Dollaro che ha lasciato il supporto di 1,0830. In territorio negativo anche il T-Bond Usa. Debole l'indice Dow Jones che contrasta molto con la forza del Nasdaq.

TITOLI MACROTREND



ASSET	TREND DEFINITION	TREND	LAST	SUP RES short term	SUP RES long term	COD	mkt
META PLATFORMS INC.	HIGH	STRONGBULLISH	262,04(c)	201,46	162,96	META	Azioni NASDAQ
NVIDIA CORP.	HIGH	STRONGBULLISH	389,46(c)	255,25	196,20	NVDA	Azioni NASDAQ
PENUMBRA INC.	HIGH	STRONGBULLISH	306,50(c)	275,96	230,44	PEN	Azioni NYSE
UBER TECHNOLOGIES INC.	HIGH	STRONGBULLISH	38,45(c)	33,52	30,57	UBER	Azioni NYSE
LI AUTO INC. ADS	HIGH	STRONGBULLISH	28,16(c)	24,66	23,26	LI	Azioni NASDAQ
MICROSOFT CORP.	HIGH	STRONGBULLISH	332,89(c)	277,58	259,19	MSFT	Azioni NASDAQ
ALPHABET INC. CLASS C	HIGH	STRONGBULLISH	125,43(c)	103,84	101,38	GOOG	Azioni NASDAQ
BAY.MOTOREN WERKEVZO	HIGH	STRONGBULLISH	98,15(c)	86,49	76,95	BMW3	Azioni Germania
ELI LILLY AND CO.	HIGH	STRONGBULLISH	425,79(c)	362,65	349,86	LLY	Azioni NYSE
INTUITIVE SURGICAL INC.	HIGH	STRONGBULLISH	306,90(c)	263,92	247,96	ISRG	Azioni NASDAQ
FERGUSON PLC	HIGH	STRONGBULLISH	147,66(c)	138,6	126,31	FERG	Azioni NYSE
MERCEDES-BENZ GRP NA O.N.	LOW	STRONGBULLISH	71,44(c)	66,3	60,20	MBG	Azioni Germania
AMAZON.COM INC.	HIGH	STRONGBULLISH	120,11(c)	102,06	105,17	AMZN	Azioni NASDAQ
APPLE INC.	HIGH	STRONGBULLISH	175,43(c)	158,79	151,91	AAPL	Azioni NASDAQ
BROADCOM INC.	HIGH	STRONGBULLISH	812,73(c)	621,3	555,91	AVGO	Azioni NASDAQ
GARMIN LTD.	HIGH	STRONGBULLISH	103,83(c)	98,7	93,04	GRMN	Azioni NYSE
MERCADOLIBRE INC.	LOW	STRONGBULLISH	1.282,26(c)	1224,96	1047,10	MELI	Azioni NASDAQ
SIEMENS AGNA O.N.	LOW	STRONGBULLISH	156,68(c)	145,59	127,99	SIE	Azioni Germania
BOOKING HOLDINGS INC.	LOW	BULLISH	2.591,13(c)	2555,86	2212,10	BKNG	Azioni NYSE
EATON CORP.	LOW	BULLISH	182,46(c)	167,36	157,32	ETN	Azioni NYSE
ENERSYS	LOW	BULLISH	98,44(c)	84,86	75,81	ENS	Azioni NYSE
FORTINET INC.	HIGH	BULLISH	67,77(c)	62,07	56,08	FTNT	Azioni NASDAQ
GREENPOWER MOTOR CO.	LOW	BULLISH	2,55(c)	2,72	2,62	GP	Azioni NASDAQ
SERVICENOW INC.	HIGH	BULLISH	537,46(c)	456,14	429,20	NOW	Azioni NYSE
SYNOPSYS INC.	HIGH	BULLISH	444,73(c)	371,78	344,69	SNPS	Azioni NASDAQ
AIWAN SEMICONDUCTOR MANUFACTURING CO	HIGH	BULLISH	103,21(c)	89,75	81,92	TSM	Azioni NYSE
MEDPACE HOLDINGS INC.	LOW	BULLISH	203,55(c)	202,2	194,84	MEDP	Azioni NASDAQ
PALO ALTO NETWORKS INC.	LOW	BULLISH	211,70(c)	183,87	172,51	PANW	Azioni NASDAQ
RAPID7 INC.	LOW	BULLISH	48,85(c)	45,62	43,66	RPD	Azioni NASDAQ
VERACYTE INC.	HIGH	BULLISH	25,58(c)	23,69	22,95	VCYT	Azioni NASDAQ
VESTAS WIND SYSTEMS A/S [cboe]	LOW	BULLISH	200,10(c)	199,42	185,56	VWS DC	Azioni NYSE
ACCENTURE PLC CLASS A	HIGH	BULLISH	303,60(c)	275,35	277,23	ACN	Azioni NYSE
AKAMAI TECHNOLOGIES INC.	HIGH	BULLISH	90,57(c)	80,79	84,75	AKAM	Azioni NASDAQ
SIEMENS HEALTH.AG NA O.N.	HIGH	BULLISH	53,66(c)	52,04	49,13	SHL	Azioni Germania
VEOLIA ENVIRON.	LOW	BULLISH	26,96(c)	27,02	24,43	VIE	Euronext Parigi
GEBERT N	LOW	NEUTRAL	491,3(c)	503,9506	474,70	GBN	Azioni SWX
INFINEON TECH.AG NA O.N.	LOW	NEUTRAL	34,545(c)	34,506	30,45	IFX	Azioni Germania
COCHLEAR LIMITED	LOW	NEUTRAL	245,00(c)	231,989	217,80	COH	Azioni Australia
CANADIAN SOLAR INC.	HIGH	NEUTRAL	43,56(c)	39,42	37,94	CSIQ	Azioni NASDAQ
CISCO SYSTEMS INC.	LOW	NEUTRAL	49,86(c)	48,52	46,39	CSCO	Azioni NASDAQ
FIRST SOLAR INC.	LOW	NEUTRAL	201,77(c)	193,23	165,42	FSLR	Azioni NASDAQ
HALMA ORD 10P	HIGH	NEUTRAL	2.395(c)	2229	2176,00	HLMA	LSE
SEVERN TRENT ORD 97 17/19P	HIGH	NEUTRAL	2.726(c)	2841	2725,00	SVT	LSE
SOLAREDEGE TECHNOLOGIES INC.	LOW	NEUTRAL	294,41(c)	301,57	287,95	SEDG	Azioni NASDAQ
SPLUNK INC.	HIGH	NEUTRAL	99,58(c)	94,59	89,85	SPLK	Azioni NASDAQ
TESLA INC.	LOW	NEUTRAL	193,17(c)	182,02	200,22	TSLA	Azioni NASDAQ
TETRA TECH INC.	LOW	NEUTRAL	137,11(c)	142,95	142,06	TTEK	Azioni NASDAQ
UNITED UTILITIES GRP. ORD 5P	HIGH	NEUTRAL	1.004,5(c)	1056	1021,20	UU.	LSE
VARONIS SYSTEMS INC.	LOW	NEUTRAL	25,65(c)	25,56	25,11	VRNS	Azioni NASDAQ
IBERDROLA	LOW	NEUTRAL	11,490(c)	11,211	10,72	IBE	Azioni Spagna
SONOVA N	HIGH	NEUTRAL	238,7(c)	253,5708	245,62	SOON	Azioni SWX
ARISTA NETWORKS INC.	HIGH	NEUTRAL	170,35(c)	146,53	132,60	ANET	Azioni NYSE
BAIDU INC. ADS	LOW	NEUTRAL	126,08(c)	136,7	124,71	BIDU	Azioni NASDAQ
BORGWARNER INC.	LOW	NEUTRAL	47,17(c)	47,4	42,36	BWA	Azioni NYSE
DEXCOM INC.	LOW	NEUTRAL	115,05(c)	115,12	107,92	DXCM	Azioni NASDAQ
INSULET CORP.	NEUTRAL	NEUTRAL	272,63(c)	304,69	286,45	PODD	Azioni NASDAQ
INTEL CORP.	LOW	NEUTRAL	29,00(c)	29,09	28,69	INTC	Azioni NASDAQ
RESMED INC.	LOW	NEUTRAL	215,44(c)	221,41	220,92	RMD	Azioni NYSE
XPENG INC. ADS	LOW	NEUTRAL	8,20(c)	9,66	10,89	XPEV	Azioni NYSE
XYLEM INC.	LOW	NEUTRAL	98,35(c)	102,97	102,39	XYL	Azioni NASDAQ
CHARLES RIVER LABORATORIES INTL.	LOW	BEARISH	194,12(c)	212,73	214,39	CRL	Azioni NYSE
INTL. BUSINESS MACHINES	LOW	BEARISH	128,89(c)	127,54	129,68	IBM	Azioni NYSE
MAGNA INTERNATIONAL INC.	LOW	BEARISH	51,55(c)	54,92	55,73	MGA	Azioni NYSE
NETSCOUT SYSTEMS INC.	HIGH	BEARISH	30,99(c)	29,26	31,58	NTCT	Azioni NASDAQ
TRIMBLE INC.	LOW	BEARISH	47,19(c)	51,03	54,76	TRMB	Azioni NASDAQ
RENAULT	LOW	BEARISH	33,230(c)	36,989	33,94	RNO	Euronext Parigi
ALBEMARLE CORP.	LOW	BEARISH	203,99(c)	226,21	248,37	ALB	Azioni NYSE
AMERICAN WATER WORKS CO.	LOW	BEARISH	143,46(c)	146,69	146,57	AWK	Azioni NYSE
ATLASSIAN CORP.	HIGH	BEARISH	166,15(c)	159,48	174,00	TEAM	Azioni NASDAQ
AZENTA INC.	LOW	BEARISH	42,67(c)	45,27	49,35	AZTA	Azioni NASDAQ
CHECK POINT SOFTWARE TECHNOLOGIES	LOW	BEARISH	123,86(c)	126,53	124,73	CHKP	Azioni NASDAQ
UNITEDHEALTH GROUP INC.	LOW	BEARISH	481,52(c)	485,38	505,18	UNH	Azioni NYSE
CIEA CORP.	HIGH	BEARISH	47,99(c)	48,39	47,31	CIEA	Azioni NYSE
CLOUDFLARE INC. CLASS A	LOW	BEARISH	61,14(c)	56,76	54,86	NET	Azioni NYSE
LOCKHEED MARTIN	HIGH	BEARISH	448,45(c)	469,1	455,84	LMT	Azioni NYSE
REGENERON PHARMACEUTICALS INC.	HIGH	BEARISH	725,05(c)	771,76	736,23	REGN	Azioni NASDAQ
VEEVA SYSTEMS INC. CLASS A	LOW	BEARISH	165,48(c)	174,06	175,02	VEEV	Azioni NYSE
DANAHER CORP.	LOW	BEARISH	232,21(c)	247,98	258,72	DHR	Azioni NYSE
ESSENTIAL UTILITIES INC.	HIGH	BEARISH	40,61(c)	43,56	44,95	WTRG	Azioni NYSE
THERMO FISHER SCIENTIFIC INC.	HIGH	BEARISH	522,02(c)	557,19	548,76	TMO	Azioni NYSE
AVIS BUDGET GROUP INC.	HIGH	IPERBEARISH	162,98(c)	191,12	188,61	CAR	Azioni NASDAQ
RIVIAN AUTOMOTIVE INC.	LOW	IPERBEARISH	15,14(c)	15,46	23,48	RIVN	Azioni NASDAQ
JD HEALTH INTL LTD	LOW	IPERBEARISH	5,642(c)	6,798	7,06	8ZN	Azioni Frankfurt
MODERNA INC.	LOW	IPERBEARISH	126,24(c)	150,52	154,61	MRNA	Azioni NASDAQ
BLINK CHARGING CO.	LOW	IPERBEARISH	6,88(c)	8,89	12,85	BLNK	Azioni NASDAQ
INTEGRA LIFESCIENCES HLD.	HIGH	IPERBEARISH	38,45(c)	54,68	52,53	IART	Azioni NASDAQ
QUANTUMSCAPE CORP.	LOW	IPERBEARISH	6,32(c)	7,77	8,13	QS	Azioni NYSE
PLUG POWER INC.	LOW	IPERBEARISH	8,25(c)	11,82	16,01	PLUG	Azioni NASDAQ
ZIFF DAVIS INC.	HIGH	IPERBEARISH	60,65(c)	76,76	78,37	ZD	Azioni NASDAQ
ENPHASE ENERGY INC.	HIGH	IPERBEARISH	165,20(c)	198,17	247,35	ENPH	Azioni NASDAQ
PROTERRA INC	HIGH	IPERBEARISH	1,13(c)	2,59	4,14	PTRA	Azioni NASDAQ

Correlazione a 200 gg al 16/04/2023

ASSET	BTCUSD	BUND	CHINA	DAX	DJI	EURUSD	FT100	MIB40	GOLD	MSCIW	ND100	NK225	OIL	SILVER	SP500	STX50	TB10Y
BTCUSD		0,48	0,33	0,48	0,1	0,38	0,37	0,39	0,59	0,49	0,72	0,23	-0,09	0,17	0,46	0,45	-0,01
BUND	0,48		0,45	0,02	0,21	0,02	0,16	-0,01	0,14	0,48	0,7	0,49	0,11	-0,21	0,59	-0,01	0,28
CHINA	0,33	0,45		0,37	0,02	0,31	0,37	-0,01	0,37	0,4	0,37	-0,22	0,37	0,09	0,3	0,16	0,42
DAX	0,48	0,02	0,37		0,76	0,93	0,9	0,98	0,86	0,77	0,32	0,23	-0,64	0,76	0,55	0,98	0,57
DJI	0,1	0,21	0,02	0,76		0,73	0,79	0,7	0,58	0,84	0,35	0,4	-0,37	0,65	0,76	0,76	0,71
EURUSD	0,38	0,02	0,31	0,93	0,73		0,83	0,84	0,93	0,74	0,25	-0,04	-0,52	0,87	0,47	0,92	0,74
FT100	0,37	0,16	0,37	0,9	0,79	0,83		0,88	0,75	0,86	0,41	0,27	-0,45	0,61	0,69	0,9	0,58
FTSEMIB	0,39	-0,01	-0,01	0,98	0,7	0,84	0,88		0,82	0,7	0,25	0,2	-0,68	0,72	0,47	0,98	0,46
GOLD	0,59	0,14	0,37	0,86	0,58	0,93	0,75	0,82		0,73	0,42	0,02	-0,49	0,82	0,51	0,87	0,64
MSCIW	0,49	0,48	0,4	0,77	0,84	0,74	0,86	0,7	0,73		0,74	0,5	-0,27	0,52	0,95	0,78	0,66
ND100	0,72	0,7	0,37	0,32	0,35	0,25	0,41	0,25	0,42	0,74		0,63	0,08	-0,01	0,85	0,33	0,23
NK225	0,23	0,49	-0,22	0,23	0,4	-0,04	0,27	0,2	0,02	0,5	0,63		0,01	-0,2	0,64	0,15	0,02
OIL	-0,09	0,11	0,37	-0,64	-0,37	-0,52	-0,45	-0,68	-0,49	-0,27	0,08	0,01		-0,64	-0,07	-0,65	-0,32
SILVER	0,17	-0,21	0,09	0,76	0,65	0,87	0,61	0,72	0,82	0,52	-0,01	-0,2	-0,64		0,27	0,77	0,68
SP500	0,46	0,59	0,3	0,55	0,76	0,47	0,69	0,47	0,51	0,95	0,85	0,64	-0,07	0,27		0,56	0,52
STOXX50	0,39	0,29	-0,14	0,95	0,93	0,68	0,85	0,92	0,59	0,75	0,53	0,46	-0,02	0,72	0,71		0,57
TBOND10	-0,01	0,28	0,42	0,57	0,71	0,74	0,58	0,46	0,64	0,66	0,23	0,02	-0,32	0,68	0,52	0,57	

Definizione di correlazione: in statistica, una correlazione è una relazione tra due variabili tale che a ciascun valore della prima corrisponda un valore della seconda, seguendo una certa regolarità.

Misurazione della correlazione: si muove all'interno di una scala da +1 a -1 dove il punto zero descrive la totale asimmetria tra due variabili.

Questa tabella verrà aggiornata trimestralmente, in quanto le sue variazioni non presentano particolare volatilità, dando tuttavia indicazioni attendibili su un periodo di circa sei mesi.

Essa inoltre viene riportata settimanalmente in quanto rappresenta un piano di lavoro indispensabile per fare scelte accurate e leggere al meglio le dinamiche di mercato.

La tabella viene letta per orizzontale e verticale al fine di vedere la correlazione tra due asset. La casella nera coincide con lo stesso asset.

BREVE COMMENTO ALLA CORRELAZIONE:

Nel mese di aprile si accentua la correlazione negativa del petrolio nei confronti dei principali asset. In pratica una posizione al rialzo sul petrolio dovrebbe difendere da eventuali ribassi derivanti su equity, argento e oro. Anche il dollaro costituisce uno dei pochi asset in grado di difendere posizioni al rialzo su asset risk-on. Rimane alta la correlazione tra Bond e Azioni. Da qui si evince come i mercati siano propensi a salire in caso di segnali favorevoli ad una diminuzione dell'inflazione e quindi ad un allentamento della politica restrittiva.

Fra le correlazioni più interessanti del momento troviamo quella tra Bitcoin e Nasdaq, in quanto molto alta fra di essi. Risulta massima la correlazione tra argento, oro e EurUSD. Fra gli indici azionari con correlazione più bassa troviamo il Nikkei e il China A-50.

Detto ciò, un portafoglio fortemente esposto in azioni, per diminuire beta e volatilità dovrebbe possedere al suo interno qualche posizione in dollari e petrolio. Ad oggi questi due asset non si trovano comunque in una situazione favorevole.

I primi 30 titoli Europa per indicatore MRA

EUROPA	MRA INDEX	Ultimo	Codice	Mercato
BE SEMICONDUCTOR	1,13	102,20(c)	BESI	Euronext Amsterdam
SIEMENS ENERGY AG NA O.N.	1,1	24,16(c)	ENR	Azioni Germania
FERRARI	1,1	271,7(c)	RACE	Azioni Italia
PHILIPS KON	1,084	18,200(c)	PHIA	Euronext Amsterdam
AMADEUS IT	1,07	67,30(c)	AMS	Azioni Spagna
FRESEN.MED.CARE KGAA O.N.	1,07	40,25(c)	FME	Azioni Germania
BAY.MOTOREN WERKE AG ST	1,07	104,46(c)	BMW	Azioni Germania
A2A	1,0618	1,5265(c)	A2A	Azioni Italia
SCHNEIDER ELECTRIC	1,06	164,00(c)	SU	Euronext Parigi
MERCEDES-BENZ GRP NA O.N.	1,06	71,44(c)	MBG	Azioni Germania
HEIDELBERG MATERIALS O.N.	1,06	68,28(c)	HEI	Azioni Germania
CREDIT AGRICOLE	1,056	11,910(c)	ACA	Euronext Parigi
BPER BANCA	1,055	2,475(c)	BPE	Azioni Italia
UNICREDIT	1,055	18,708(c)	UCG	Azioni Italia
INT.AIRL.GRP	1,0543	1,8075(c)	IAG	Azioni Spagna
SIEMENS AGNA O.N.	1,05	156,68(c)	SIE	Azioni Germania
ALSTOM	1,05	26,53(c)	ALO	Euronext Parigi
FERROVIAL	1,05	28,97(c)	FER	Azioni Spagna
ASM INTERNATIONAL	1,05	405,80(c)	ASM	Euronext Amsterdam
INTERPUMP GROUP	1,05	52,80(c)	IP	Azioni Italia
FLUIDRA	1,05	16,43(c)	FDR	Azioni Spagna
CAMPARI	1,049	12,250(c)	CPR	Azioni Italia
SAINT GOBAIN	1,047	53,62(c)	SGO	Euronext Parigi
HERA	1,044	2,916(c)	HER	Azioni Italia
SAP SE O.N.	1,04	122,64(c)	SAP	Azioni Germania
AMPLIFON	1,04	33,00(c)	AMP	Azioni Italia
BRENTAG SE NA O.N.	1,04	74,62(c)	BNR	Azioni Germania
HENKEL AG+CO.KGAA VZO	1,04	76,28(c)	HEN3	Azioni Germania
LEGRAND	1,04	88,34(c)	LR	Euronext Parigi
RECORDATI ORD	1,04	43,17(c)	REC	Azioni Italia

I primi titoli Cina per indicatore MRA

CINA	MRA INDEX	Ultimo	Codice	Mercato
LI AUTO INC. ADS	1,08	28,16(c)	LI	Azioni NASDAQ
CHINA ST.CONSTR.INTL CON.	1,021	1,05(c)	C4S1	Azioni Frankfurt
BANK OF CHINA LTD. BACHY	1,02	9,89(c)	BACHY	NASDAQ OTC
NETEASE INC. ADS	1,02	89,51(c)	NTES	Azioni NASDAQ
INDUSTRIAL AND COMMERCIAL BANK OF CHINA	1,02	10,78(c)	IDCBY	NASDAQ OTC
TENCENT MUSIC ENTERTAINMENT GROUP ADS	1,01	7,40(c)	TME	Azioni NYSE
XPENG INC. ADS	0,99	8,20(c)	XPEV	Azioni NYSE
BAIDU INC. ADS	0,99	126,08(c)	BIDU	Azioni NASDAQ
WEIBO CORP.	0,98	15,29(c)	WB	Azioni NASDAQ
ALIBABA GROUP HOLDING	0,96	80,97(c)	BABA	Azioni NYSE
FOXCONN INTERCONNECT TECHNOLOGY FITGF	0,9557	0,1951(c)	FITGF	NASDAQ OTC
PDD HOLDINGS INC. ADS	0,94	71,42(c)	PDD	Azioni NASDAQ
NIO INC. ADS	0,93	7,70(c)	NIO	Azioni NYSE
CHINA VANKE CO.LTD H YC 1	0,92	1,24(c)	18V	Azioni Frankfurt
SOHU.COM LTD.	0,92	11,70(c)	SOHU	Azioni NASDAQ

I primi 30 titoli Usa per indicatore MRA

USA	MRA INDEX	Ultimo	Codice	Mercato
META PLATFORMS INC.	1,16	262,04(c)	META	Azioni NASDAQ
NVIDIA CORP.	1,14	389,46(c)	NVDA	Azioni NASDAQ
FIRST CITIZENS BANCSHARES INC.	1,13	1.273,15(c)	FCNCA	Azioni NASDAQ
SHOPIFY	1,12	59,26(c)	SHOP	Azioni NYSE
MONGODB INC.	1,1	283,36(c)	MDB	Azioni NASDAQ
UBER TECHNOLOGIES INC.	1,09	38,45(c)	UBER	Azioni NYSE
CHIPOTLE MEXICAN GRILL INC.	1,09	2.071,02(c)	CMG	Azioni NYSE
ADVANCED MICRO DEVICES INC.	1,09	127,03(c)	AMD	Azioni NASDAQ
LI AUTO INC. ADS	1,08	28,16(c)	LI	Azioni NASDAQ
GENERAL ELECTRIC CO.	1,08	102,74(c)	GE	Azioni NYSE
MICROSOFT CORP.	1,08	332,89(c)	MSFT	Azioni NASDAQ
COPART INC.	1,08	87,88(c)	CPRT	Azioni NASDAQ
ENTEGRIS INC.	1,07	107,22(c)	ENTG	Azioni NASDAQ
SALESFORCE INC.	1,07	215,44(c)	CRM	Azioni NYSE
LAM RESEARCH CORP.	1,07	628,25(c)	LRCX	Azioni NASDAQ
THE TRADE DESK INC.	1,07	67,67(c)	TTD	Azioni NASDAQ
ALPHABET INC. CLASS A	1,07	124,61(c)	GOOGL	Azioni NASDAQ
ELI LILLY AND CO.	1,07	425,79(c)	LLY	Azioni NYSE
DATADOG INC.	1,07	93,16(c)	DDOG	Azioni NASDAQ
RYANAIR HOLDINGS PLC ADS	1,06	106,51(c)	RYAAY	Azioni NASDAQ
HSBC HOLDINGS PLC.	1,06	37,82(c)	HSBC	Azioni NYSE
TRANSDIGM GROUP INC.	1,06	792,49(c)	TDG	Azioni NYSE
VERISK ANALYTICS INC.	1,06	217,07(c)	VRSK	Azioni NASDAQ
FERRARI N.V.	1,06	290,76(c)	RACE	Azioni NYSE
FOMENTO ECONOMICO MEXICANO S.A.B. DE C.	1,06	98,38(c)	FMX	Azioni NYSE
COCA-COLA EUROPACIFIC PARTNERS PLC	1,06	62,88(c)	CCEP	Azioni NASDAQ
MONSTER BEVERAGE	1,05	57,61(c)	MNST	Azioni NASDAQ
HONDA MOTOR CO.	1,05	28,67(c)	HMC	Azioni NYSE
APPLIED MATERIALS INC.	1,05	136,06(c)	AMAT	Azioni NASDAQ
BENTLEY SYSTEMS INC.	1,05	47,82(c)	BSY	Azioni NASDAQ

I primi 30 titoli Etf per indicatore MRA

ETF	MRA INDEX	Ultimo	Codice	Mercato
WISDOMTREE SUGAR	1,081	13,402(c)	SUGA	Azioni Italia
VANECK CRYPTO AND BLOCKCHAIN UCITS ETF	1,0622	3,6380(c)	DAPP	Azioni Italia
XTRACKERS MSCI WORLD INFOR TEC UCITS ET	1,054	57,10(c)	XDWT	Azioni Italia
INVESCO EQQQ NASDAQ-100 UCITS ETF	1,05	324,80(c)	EQQQ	Azioni Italia
ISHARES NASDAQ 100 UCITS ETF USD ACC	1,05	755,17(c)	CSNDX	Azioni Italia
XTRACKERS MSCI JAPAN EU HEDGED UCITS ET	1,05	28,505(c)	XMK9	Azioni Italia
SPDR MSCI WORLD TECHNOLOGY UCITS ETF	1,05	106,24(c)	WTEC	Azioni Italia
SPDR S&P US TECHNOLOGY SEL SEC UCITS ET	1,04	79,21(c)	SXLK	Azioni Italia
VANECK SEMICONDUCTOR ETF	1,04	147,36(c)	SMH	Azioni NASDAQ
SPDR S&P US COMMUNIC SEL SEC UCITS ETF	1,038	24,975(c)	SXLC	Azioni Italia
LYXOR MSCI INDIA UCITS ETF - ACC	1,037	23,045(c)	INDI	Azioni Italia
XTRACKERS MSCI MEXICO UCITS ETF	1,035	6,000(c)	XMEX	Azioni Italia
UBS MSCI JAPAN SOCIAL RESP UCITS ETF	1,034	21,015(c)	JPSR	Azioni Italia
VANECK SEMICONDUCTOR UCITS ETF	1,032	25,660(c)	SMH	Azioni Italia
XTRACKERS NIKKEI 225 UCITS ETF	1,032	21,625(c)	XDJP	Azioni Italia
WISDOMTREE COCOA	1,0318	2,7300(c)	COCO	Azioni Italia
VANGUARD FTSE JAPAN UCITS ETF A	1,031	26,010(c)	VJPA	Azioni Italia
SPDR MSCI EMU UCITS ETF	1,03	64,64(c)	EURO	Azioni Italia
XTRACKERS MSCI USA INFO TECH UCITS ETF	1,03	65,21(c)	XUTC	Azioni Italia
SPDR MSCI EUROP INDUSTRIALS UCITS ETF	1,03	251,70(c)	STQX	Azioni Italia
L&G BATTERY VALUE-CHAIN UCITS ETF	1,03	16,944(c)	BATT	Azioni Italia
AMUNDI ETF DAX UCITS ETF DR	1,03	282,15(c)	CG1	Azioni Italia
VANGUARD FTSE DEVELOPED WORLD UCITS ETF	1,03	76,93(c)	VEVE	Azioni Italia
ISHARES CORE MSCI JAP IMI UCITS ETF ACC	1,029	43,715(c)	SJPA	Azioni Italia
ISHARES AUTOMAT & ROBOTICS UCITS ACC	1,028	10,610(c)	RBOT	Azioni Italia
L&G GLOBAL ROBO AND AUTO UCITS ETF	1,028	20,535(c)	ROBO	Azioni Italia
ISHARES DIGITALISATION UCITS USD ACC	1,025	6,757(c)	DGTL	Azioni Italia
VANECK SUSTAINABLE WORLD EW UCITS ETF	1,025	27,300(c)	TSWE	Azioni Italia
SPDR S&P US CONS DISCR SEL SEC UCITS ET	1,024	40,875(c)	SXLY	Azioni Italia
XTRACKERS MSCI WORLD ESG UCITS EUR H	1,022	53,21(c)	XZWE	Azioni Italia

Performance da inizio anno



ASSET PRINCIPALI	PERFORMANCE DA INIZIO 2023	Ultimo	Codice	Mercato
Bitcoin - BTC/USD	61,91	27.236,58	BTCUSD	Criptovalute
Ethereum - ETH/USD	52,69	1.842,56	ETHUSD	Criptovalute
NASDAQ100 Index	27,41	14.298,41(c)	NDX	Indici NASDAQ US
NASDAQ Composite Index	21,32	12.975,69(c)	COMP	Indici NASDAQ US
XTRACKERS MSCI MEXICO UCITS ETF	18,649	6,000(c)	XMEX	Azioni Italia
Nikkei 225	18,09	30.916,31(c)	NK225	Indici Giapponesi
LYXOR FTSE MIB UCITS ETF - ACC	15,055	11,800(c)	MIBA	Azioni Italia
DAX40 Perf Index	13,43	15.983,97(c)	DAX	Indici Germania
ESTOXX50 PRICE EUR INDEX	12,55	4.337,50(c)	SX5E	Indici STOXX
CAC40 Index	11,67	7.319,18(c)	PXI	Indici Euronext
FTSE MIB40 Index	11,39	26.713,40(c)	FTSEMIB	Indici Italia
ISHARES MSCI KOREA UCITS ETF USD DIST	11,346	40,535(c)	IKOR	Azioni Italia
IBEX35 Index	10,78	9.191,10(c)	IBX35	Indice IBEX35
AEX25 Index	9,61	767,86(c)	AEX	Indici Euronext
XTRACKERS MSCI INDONESIA SWAP UCITS ETF	8,955	15,850(c)	XMIN	Azioni Italia
ISHARES MSCI WORLD UCITS ETF USD DIST	8,278	56,47(c)	IWRD	Azioni Italia
S&P500 Index	8,12	4.205,45(c)	SP500	Indici S&P Base
ISHARES MSCI WORLD EUR HDG UCITS ACC	7,98	69,68(c)	IWDE	Azioni Italia
Spot USD/JPY	6,78	140,62(c)	USDJPY	Forex 47 incroci
Ounce Gold USD	6,34	1.945,89(c)	XAUUSD	Oro & Argento Spot
LYXOR MSCI BRAZIL UCITS ETF A	6,012	18,362(c)	BRA	Azioni Italia
LYXOR FTSE 100 UCITS ETF - ACC	5,849	14,374(c)	FTS100	Azioni Italia
SMI20 Index	5,55	11.434(c)	SMI	Indici Svizzera
Long-Term Euro BTP Full0623	5,19	112,93(c)	BTPXXXX	Futures EUREX
WISDOMTREE GOLD	4,746	19,016(c)	BULL	Azioni Italia
PSI20 Index	2,84	5.866,03(c)	PSI20	Indici Euronext
ISHARES MSCI EM UCITS ETF DIST	2,051	35,615(c)	IEEM	Azioni Italia
Spot GBP/USD	2,0128	1,2343(c)	GBPUSD	Forex 47 incroci
LYXOR EMTS HI R MW GOV DR UCITS ETF ACC	1,09	120,69(c)	EMAAA	Azioni Italia
Euro Bund Full0623 8:00-22:00	0,91	132,94(c)	BUNDXXXX_8	Futures EUREX
Spot USD/CAD	0,7904	1,3613(c)	USDCAD	Forex 47 incroci
ISHARES HIGH YLD CORP UCITS ETF DIST	0,32	90,12(c)	IHYG	Azioni Italia
ISHARES RUSSELL 2000 ETF	0,26	176,15(c)	IWM	Azioni NYSE AMERICAN
XTRACKERS II GL INFL-LINKED UCITS 5C	0,248	21,754(c)	XGIU	Azioni Italia
Spot EUR/USD	0,215	1,0722(c)	EURUSD	Forex 47 incroci
10Y TNote Full0623	-0,152	112,406000(c)	ZNXXXX	Futures CBOT
DOW JONES INDUSTRIAL AVERAGE	-1,15	33.093,34(c)	DJI	Indici Dow Jones
LYXOR MSCI INDIA UCITS ETF - ACC	-1,202	23,045(c)	INDI	Azioni Italia
LYXOR AUSTRAL S&P/ASX 200 UCITS DIST	-1,7	45,695(c)	AUST	Azioni Italia
BEL20 Index	-2	3.652,16(c)	BEL20	Indici Euronext
Spot AUD/USD	-4,6095	0,6516(c)	AUDUSD	Forex 47 incroci
Ounce Silver USD	-5,22	23,32(c)	XAGUSD	Oro & Argento Spot
ISHARES CHINA LARGE CAP UCITS ETF DIST	-6,61	71,87(c)	FXC	Azioni Italia
WISDOMTREE WTI CRUDE OIL	-7,821	7,975(c)	CRUD	Azioni Italia
Corn Full0723	-8,2	604,00(c)	ZCXXXX	Futures CBOT
Spot USD/MXN	-8,4411	17,6257(c)	USDMXN	Forex 47 incroci
Soybean Full0723	-11,02	1.337,25(c)	ZSXXXX	Futures CBOT
Mini Crude Oil Full0723	-11,19	72,675(c)	QMXXXX	Futures NYMEX E-mini
AMUNDI BB E-W COMMOD EX-AGRIC UCITS ETF	-15,304	21,210(c)	CRB	Azioni Italia
LYXOR MSCI TURKEY UCITS ETF A	-19,756	32,600(c)	TUR	Azioni Italia

RENDIMENTI BOND

UNA SETTIMANA FA

SCADENZA BOND	RENDIMENTO LORDO	SCADENZA BOND	RENDIMENTO LORDO
Brasile 1 anno	13,031	Australia 5 anni	3,375
Brasile 10 anni	11,906	Canada 5 anni	3,323
Brasile 5 anni	11,712	Spagna 1 anno	3,318
Nuova Zelanda 1 anno	5,603	Francia 1 anno	3,299
Stati Uniti 1 anno	5,0275	Canada 30 anni	3,195
Canada 1 anno	4,668	Canada 10 anni	3,158
Italia 30 anni	4,613	Cina 30 anni	3,127
Nuova Zelanda 5 anni	4,478	Germania 1 anno	3,11
Gran Bretagna 30 anni	4,472	Spagna 5 anni	3,082
Nuova Zelanda 10 anni	4,464	Francia 10 anni	3,01
Gran Bretagna 1 anno	4,4445	Francia 5 anni	2,765
Italia 10 anni	4,255	Cina 10 anni	2,734
Australia 30 anni	4,153	Germania 30 anni	2,618
Spagna 30 anni	4,086	Cina 5 anni	2,529
Gran Bretagna 10 anni	4,0455	Germania 10 anni	2,452
Stati Uniti 30 anni	3,935	Germania 5 anni	2,421
Gran Bretagna 5 anni	3,862	Cina 1 anno	2,009
Australia 1 anno	3,763	Svizzera 1 anno	1,71
Stati Uniti 5 anni	3,7389	Giappone 30 anni	1,255
Italia 5 anni	3,714	Svizzera 30 anni	1,058
Stati Uniti 10 anni	3,691	Svizzera 10 anni	0,971
Australia 10 anni	3,62	Svizzera 5 anni	0,859
Italia 1 anno	3,517	Giappone 10 anni	0,399
Francia 30 anni	3,499	Giappone 5 anni	0,101
Spagna 10 anni	3,489	Giappone 1 anno	-0,125

RENDIMENTI BOND

OGGI

SCADENZA BOND	RENDIMENTO LORDO	SCADENZA BOND	RENDIMENTO LORDO
Brasile 1 anno	12,863	Spagna 10 anni	3,568
Brasile 10 anni	11,616	Australia 5 anni	3,472
Brasile 5 anni	11,349	Spagna 1 anno	3,383
Nuova Zelanda 1 anno	5,395	Francia 1 anno	3,369
Stati Uniti 1 anno	5,267	Canada 10 anni	3,359
Gran Bretagna 1 anno	4,898	Canada 30 anni	3,315
Canada 1 anno	4,802	Spagna 5 anni	3,22
Italia 30 anni	4,688	Germania 1 anno	3,21
Gran Bretagna 30 anni	4,688	Cina 30 anni	3,139
Nuova Zelanda 10 anni	4,457	Francia 10 anni	3,093
Nuova Zelanda 5 anni	4,372	Francia 5 anni	2,881
Gran Bretagna 10 anni	4,3715	Cina 10 anni	2,734
Italia 10 anni	4,368	Germania 30 anni	2,644
Gran Bretagna 5 anni	4,306	Germania 5 anni	2,529
Australia 30 anni	4,212	Germania 10 anni	2,51
Spagna 30 anni	4,165	Cina 5 anni	2,496
Stati Uniti 30 anni	3,969	Cina 1 anno	1,939
Stati Uniti 5 anni	3,938	Svizzera 1 anno	1,9
Italia 5 anni	3,848	Giappone 30 anni	1,268
Stati Uniti 10 anni	3,795	Svizzera 30 anni	1,071
Australia 1 anno	3,79	Svizzera 10 anni	1,049
Australia 10 anni	3,716	Svizzera 5 anni	0,968
Canada 5 anni	3,602	Giappone 10 anni	0,415
Italia 1 anno	3,591	Giappone 5 anni	0,1
Francia 30 anni	3,575	Giappone 1 anno	-0,129

Glossario

<http://www.moneyriskanalysis.com/it/glossario.php>

General Disclaimer

Le informazioni contenute nel presente documento internet sono frutto di una accurata selezione di fonti da noi considerate attendibili. Non se ne garantisce l'accuratezza o la completezza e nulla, in questo documento, e' stato realizzato per fornire questa garanzia.

MoneyRiskAnalysis non si assume alcuna responsabilita' per i danni derivanti dall'uso d'informazioni contenute in questo documento.

Ne' questo documento, ne' il suo contenuto, ne' una sua copia possono essere modificati in qualsiasi modo, trasmessi o distribuiti senza citare la fonte ovvero MoneyRiskAnalysis.

I componenti del team di MoneyRiskAnalysis possono avere in corso acquisti, vendite o possono detenere posizioni di lungo o breve periodo sul mercato e/o avere interessi collegati ai valori mobiliari menzionati. Quanto espresso circa tali valori mobiliari riveste esclusivamente carattere informativo e non ha carattere di offerta, invito ad offrire o di messaggio promozionale finalizzato all'acquisto, alla vendita o alla sottoscrizione dei predetti valori mobiliari.

MoneyRiskAnalysis non si assume alcun tipo di responsabilita' in relazione alle informazioni fornite da altre fonti alle quali ci si possa collegare attraverso il presente documento. Qualsiasi raccomandazione o opinione espressa su tali altre fonti sono di esclusiva responsabilita' dei titolari di tali fonti e non costituiscono nella maniera piu' assoluta raccomandazioni o opinioni di MoneyRiskAnalysis. L'eventuale possibilita' di collegarsi ad altre fonti non rappresenta pertanto una raccomandazione o un'approvazione da parte di MoneyRiskAnalysis a quanto contenuto in tali fonti.

L'analisi dei dati e le informazioni contenute in questo documento sono preparate a solo scopo informativo, e non rappresentano un'offerta o sollecitazione di un'offerta a comprare o vendere quote di Fondi di Investimento o di qualsiasi altro strumento finanziario, o a sottoscrivere Contratti di Gestione di qualunque societa'. Questo documento non fornisce nessuna indicazione o consulenza o necessaria a prendere alcuna decisione di investimento.

La performance del passato non e' indicativa di uguali rendimenti nel futuro.

Copyright Money Risk Analysis © Riproduzione riservata